



ЦЕНТР МАКРОЭКОНОМИЧЕСКОГО АНАЛИЗА
И КРАТКОСРОЧНОГО ПРОГНОЗИРОВАНИЯ

Тел.: 8-499-129-17-22, факс: 8-499-129-09-22, e-mail: mail@forecast.ru, http://www.forecast.ru

Кадровая проблема средне- и долгосрочного роста: взгляд со стороны макроэкономики

**Ежегодная конференция организаторов и исполнителей мероприятий
Президентской программы подготовки управленческих кадров для
организаций народного хозяйства Российской Федерации**

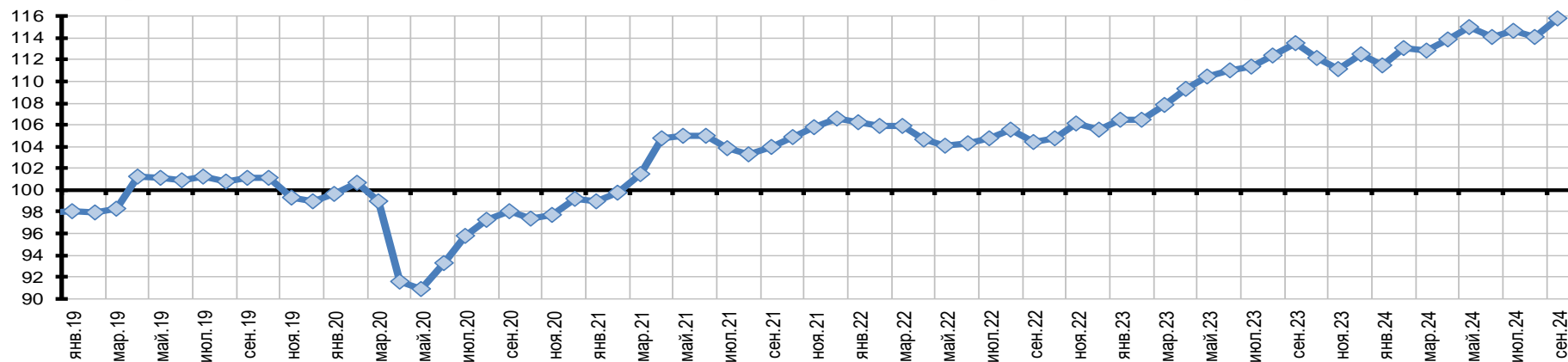
Руководитель направления ЦМАКП, к.э.н.

Д.Р. Белоусов

Москва, 18 ноября 2024 г.

1. Прямо сейчас: системное замедление роста

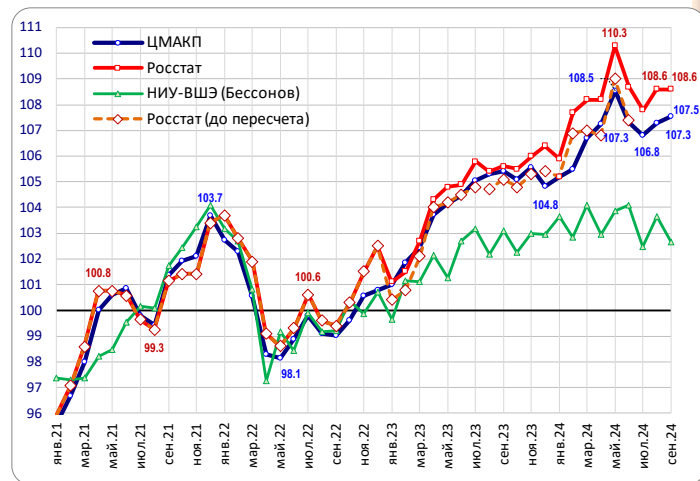
Агрегат экономической активности (со снятой сезонностью, среднемесячный уровень 2019 г. = 100)



Высокочастотные данные об *экономической динамике* показывают, что формально в российской экономике ситуация несколько улучшилась. Проблема, однако, в том, что факторы, обусловившие прирост экономической активности («сдвигка» по срокам уборки урожая, скачок продаж автомобилей перед повышением утильсбора) имеет сугубо временный характер, а факторы торможения - постоянный. С учётом существенного повышения процентных ставок (вслед за ключевой ставкой Банка России) возникают не только мощные стимулы откладывания частных инвестиций – возникают стимулы изымать ресурсы даже из обеспечения текущего хозяйственного оборота (наметилась тенденция к росту неплатежей на фоне довольно высоких остатков средств на счетах компаний). При этом, оценки текущей ситуации менеджерами компаний и населением остаются негативными, а уровень инфляции – снижается очень слабо (в ноябре даже чуть возрос).

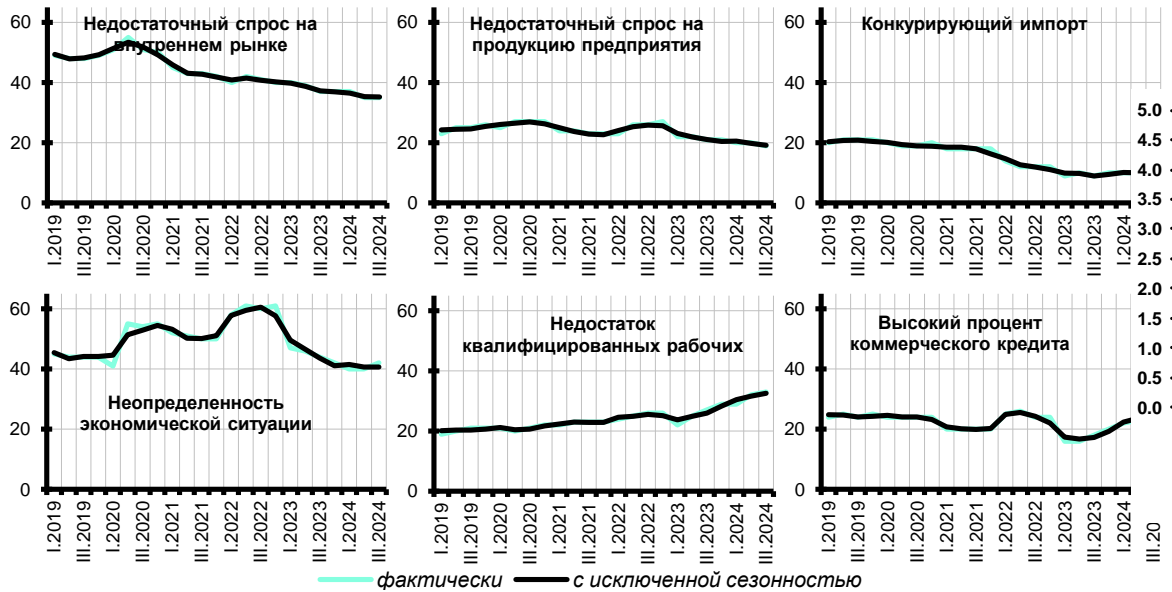
В промышленности закрепился переход к стабилизации. Согласно данным Росстата, по итогам квартала выпуск практически не изменился (-0.1%). Оценки ЦМАКП фиксируют аналогичную картину. Переход к стабилизации отражает исчерпание прежних *факторов роста*, в условиях отсутствия новых (ослабление импульса бюджетных расходов, исчерпание потенциала «легкого импортозамещения» (не связанного с необходимостью реализации новых проектов) и свободных мощностей, усиление проблемы обеспеченности кадрами). Если негативные факторы будут усиливаться (ужесточение денежно-кредитной политики), вполне вероятно понижательная коррекция объёмов производства.

Динамика промышленного производства (со снятой сезонностью, среднемесячный уровень 2019 = 100)

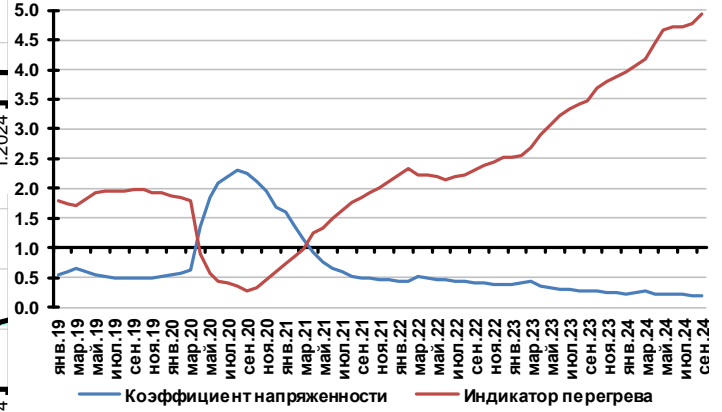


¹ Агрегат экономической активности – показатель динамики добавленной стоимости товаров и услуг, рассчитанный по видам деятельности: сельское хозяйство, охота и лесное хозяйство, промышленность, строительство, транспорт, торговля, платные услуги населению

Факторы, ограничивающие рост в обрабатывающих производствах (по данным на последний месяц квартала)¹



Коэффициент напряженности по безработице и индикатор перегрева на рынке труда,¹ сезонность устранена

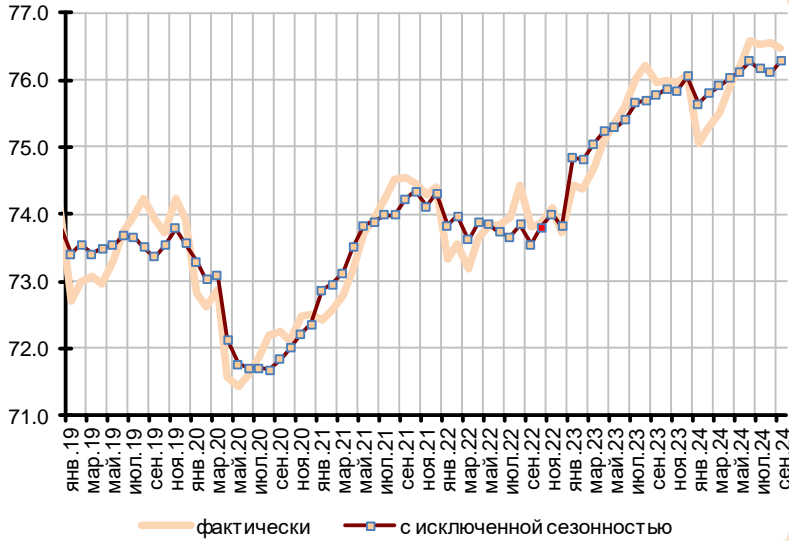


Из отмечаемых ограничений роста в обрабатывающих отраслях в III кв. высока значимость факторов:

- недостатка квалифицированных рабочих (порядка 35% опрошенных, значимость фактора растёт – с поправкой на коррекцию смещённости выборки Росстата, уже 42%);
- неопределённость экономической ситуации и недостаточный спрос на внутреннем рынке (порядка 35-40% опрошенных, значимость медленно снижается.
- ограничения со стороны высокого процента по коммерческим кредитам (с поправкой на коррекцию смещённости выборки Росстата – 44%), превысившего по значимости недостаточный спрос на отечественную продукцию и конкурирующий импорт.

Спрос на труд стабилизировался (сезонность устранена), - пока небольшой прирост в последний месяц не опроверг тенденции к стабилизации.

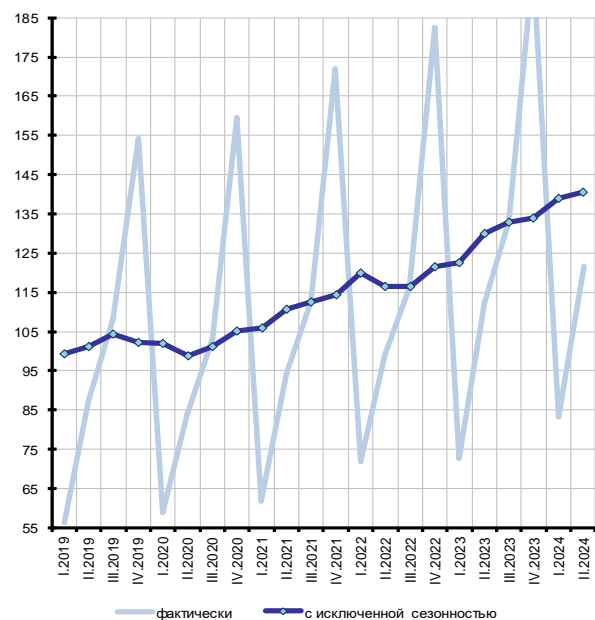
Совокупный спрос на рабочие места в российской экономике (численность занятых+ вакансии, млн. чел.)



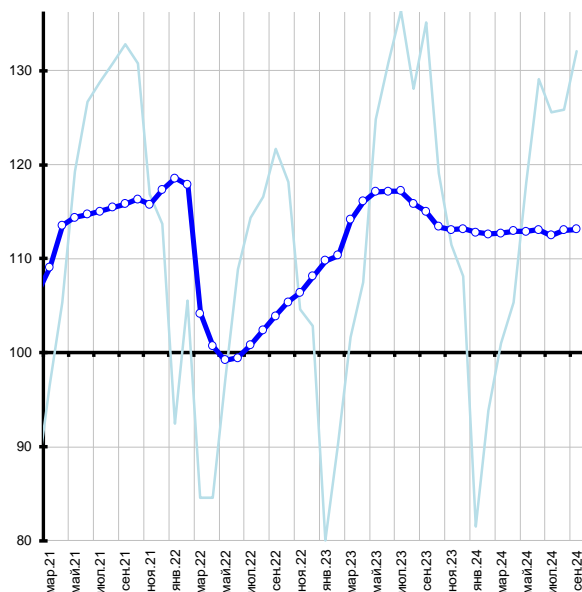
¹ Удельный вес респондентов, отметивших тот или иной фактор, ограничивающий деятельность организации (без взвешивания), по отраслям Росстата

Инвестиции и замещение труда капиталом: (пока) не заработало

Инвестиции в основной капитал
(% к среднеквартальному значению 2018 г.)



Индекс инвестиционной активности
(предложения инвестиционных
товаров, среднеемесячное значение
2019 г. = 100)



Формально, сохранился интенсивный рост инвестиций в основной капитал (первый квартал: +3.7%, второй квартал: + 1.3% к предш. кварталу, сезонность устранена). Как уже отмечалось, такая динамика находится в противоречии со стагнацией предложения инвестиционных товаров и строительных работ. Вероятно, в значительной мере, столь высокая динамика инвестиций связана с методологическими ошибками при учете сдвигов в страновой структуре импорта (с США на Китай), учетом интеллектуальной собственности / программного обеспечения и с производством военной продукции.

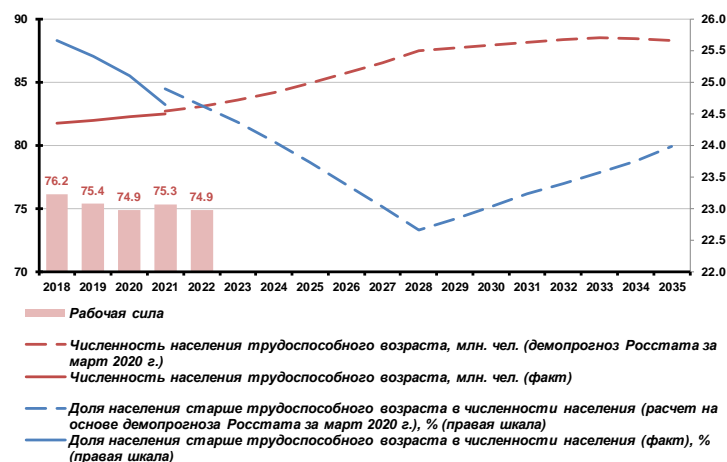
Инвестиционная активность, судя по косвенным признакам, по состоянию на сентябрь стагнирует. Текущий уровень предложения инвестиционных товаров в экономике (высокочастотный индикатор) находится практически в точности на среднемесячном значении 2021 г. (99.9%). Объем инвестиций в машины и оборудование – именно то, что и определяет масштабы расширения мощностей и качество производственного аппарата – в целом за 2020-2023 гг. практически не увеличились (+2.9%), а за 2022-2023 г. – сократились на 8.0%.

При текущем уровне безрисковой доходности (18.4% годовых по ОФЗ со сроком погашения через 5 лет) инвестиционные проекты со средними сроками окупаемости (до 5 лет), должны за это время не только выходить на окупаемость, но и приносить суммарную чистую прибыль в размере не менее 130% от вложенных на старте средств – иначе они теряют для их инициаторов экономический смысл.

2. Что дальше? Конец эры дешевого труда и ловушки замещения

Базовые тренды

Трудовые ресурсы и доля пожилого населения в среднем за год¹



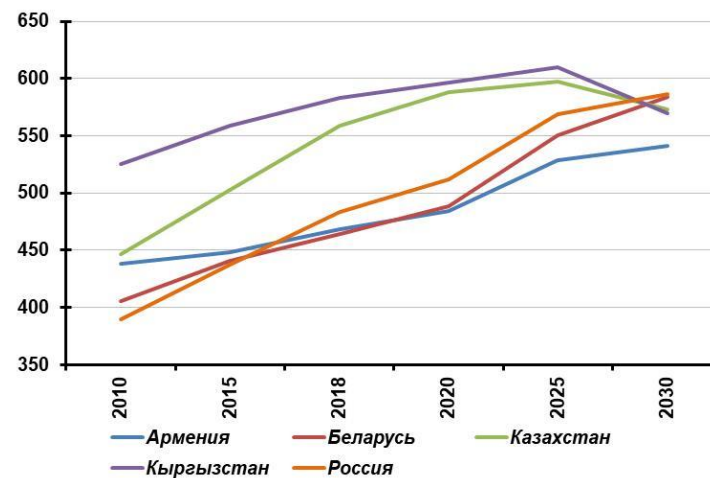
¹ Данные приведены без учета итогов Всероссийской переписи населения 2020 г. и без учета статистической информации по Донецкой Народной Республике (ДНР), Луганской Народной Республике (ЛНР), Запорожской и Херсонской областей

Ключевые социально-демографические тренды:

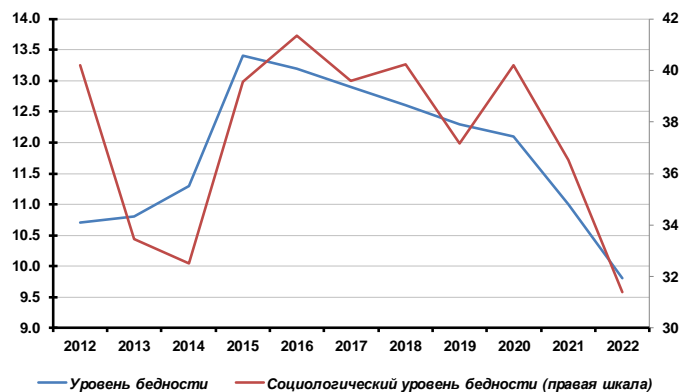
- старение населения
- изменение роли рабочей силы: чмисоенность в лучшем случае, стабилизируется. Риск вымывания качественной рабочей силы

Предстоит наращивать выплаты населению. Возможности экономить на трудовых издержках нет

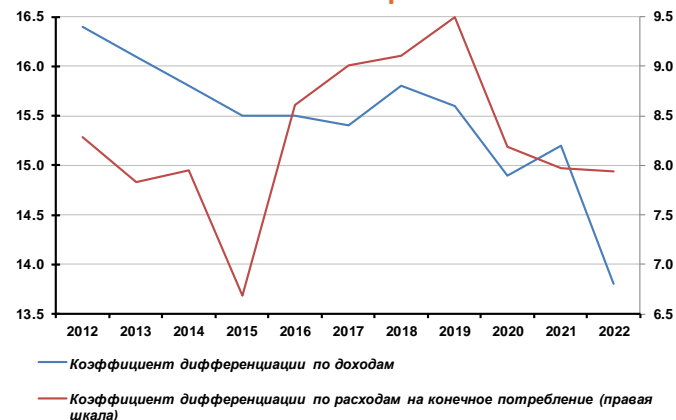
Коэффициент нагрузки, (на 1000 человек в возрасте 0-14 и 65+)



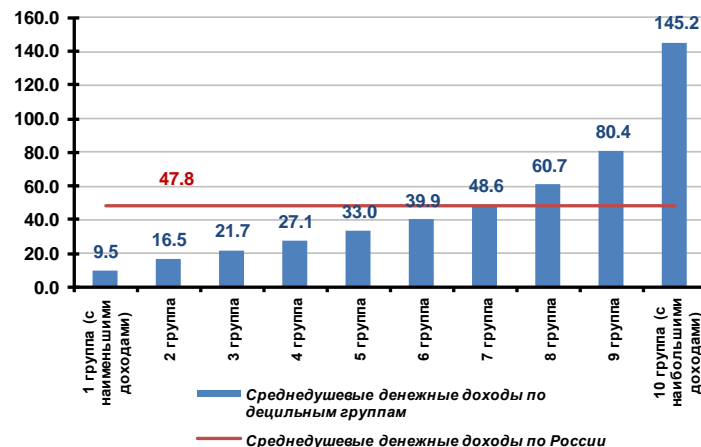
Уровень бедности^{1,2} (% от численности населения)



Дифференциация населения по доходам и расходам на конечное потребление¹



Доходы населения по 10-процентным (децильным) группам по II кварталу 2023 г. (тыс. руб.)



Уровень бедности устойчиво сокращается, в настоящее время на исторически минимальном уровне;

Однако остается весьма высоким и значительным уровень «предбедности»³ - группы населения, которая по формальному признаку – границе бедности – не попадает в категорию «бедного населения», однако «навес» дохода сверх этой черты недостаточно высок и риски перейти в категорию бедного населения весьма велики, особенно в случае шока.

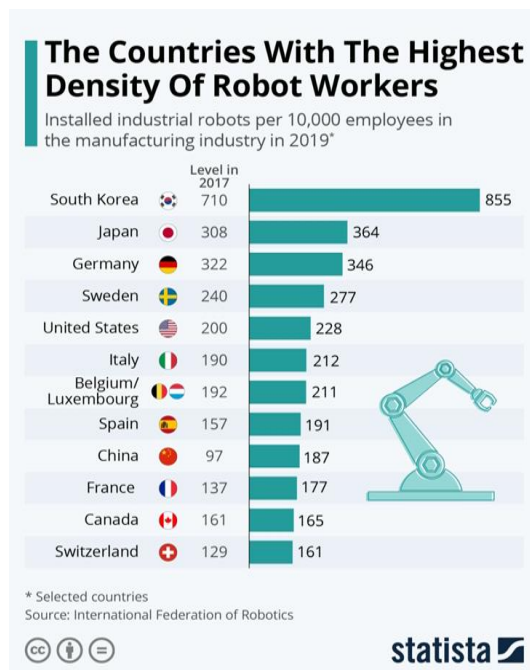
Эта группа воспроизводится в российской экономике из-за хронически низкой оплаты труда в ряде секторов.

¹ Данные приведены без учета итогов Всероссийской переписи населения 2020 г. и без учета статистической информации по Донецкой Народной Республике (ДНР), Луганской Народной Республике (ЛНР), Запорожской и Херсонской областей

² «Социологический уровень бедности» определяется как доля населения, кому, согласно опросам ИНФОМ для Банка России, не хватает даже на продукты питания или же хватает только на продукты питания, а на приобретении одежды и обуви уже не хватает

Социальные ограничения

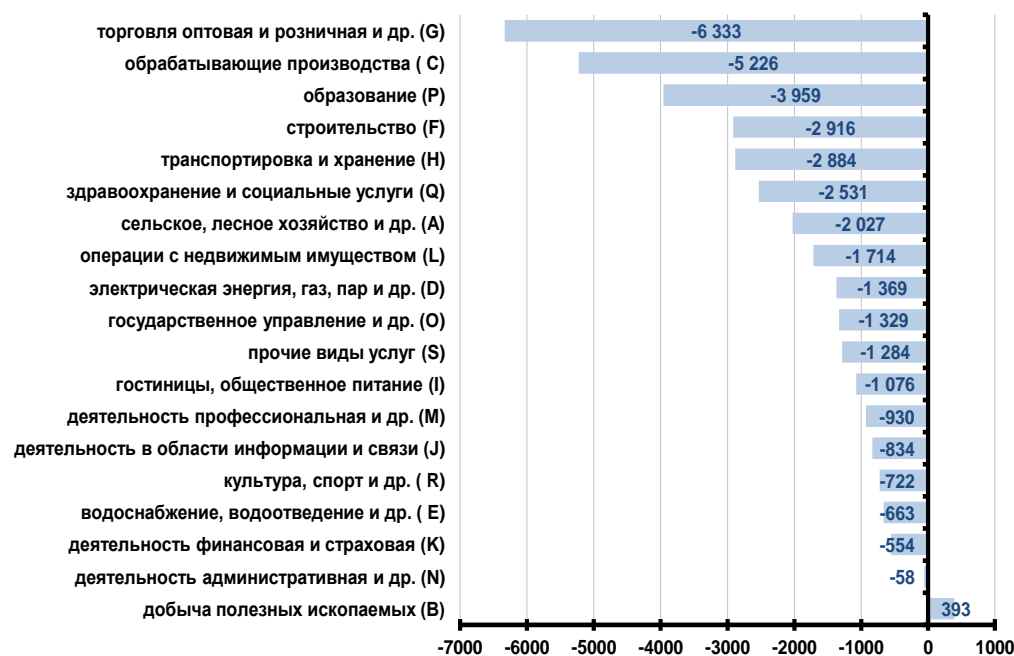
Число промышленных роботов на 10 тыс. занятых (2019)



Сложился замкнутый круг: избыточная занятость – низкие зарплаты (чтобы удержать издержки) – бедность и недопотребление.

Технологическая революция означает риски массового высвобождения занятых, ликвидирующее «аграрно-промышленное перенаселение» (в Китае аналогичный процесс уже прошел – «кризис госпредприятий» в 90х годах с тяжелейшими социальными последствиями). Это же создает окно возможностей для развития новых отраслей – но для этого нужна масштабная система переобучения («второе образование», мощностью порядка 1-1.5 млн. занятых в год) и жилстроительства.

Потенциал высвобождения занятых при выходе на нынешний уровень производительности труда Италии (тыс. чел.)



Рынок труда: переплетение проблем

Настоящее противоречие

- Труда до крайности не хватает – в экономике огромная масса скрытой безработицы / неэффективного труда

Труда очень мало...

- ✓ Дефицит труда стал важнейшим фактором, отмечаемым в качестве ограничения предпринимателями
- ✓ ..,особенно по отдельным, наиболее востребованным специальностям: по высокотехнологичным производствам мы удовлетворяем от 10% (приборостроение) до четверти спроса

Труда очень много

- ✓ По ряду направлений мы отстаём по производительности труда от центрально-европейских стран на 25% и более.
- ✓ Это означает, что есть значительный внутренний резерв занятости. И, кстати, что не работает логика «потенциального ВВП» – мы никогда не использовали труд полностью и эффективно.
- ✓ В зависимости от того, сможем ли мы его рационально использовать, этот труд минимум на 5-7 лет обеспечит потребности быстрорастущей (3+% в год) экономики, на базе интенсивного повышения производительности труда...

...или в трудоизбыточных регионах начнёт спонтанный «социальный разогрев» – на фоне сохраняющегося дефицита труда в трудодефицитных отраслях – или мы справимся с ситуацией за счёт роста технической оснащённости труда, межотраслевого и межрегионального маневра кадрами (СВО лишь «подстёгивает» этот процесс, создав новые ориентиры по оплате и «собирая вместе» пассионариев).

Такая ситуация – классического, диалектического противоречия - означает абсолютную неизбежность масштабных изменений – и на самом рынке труда, и «около» (в институтах, образовании, территориальном распределении занятых и т.д.). Вопрос лишь в том, будут ли изменения спонтанными или отрефлексированными и управляемыми

Избыточная занятость и наблюдаемый дефицит труда (особенно для сложных производств) – одно целое.

С одной стороны, мы поддерживаем искусственную избыточную занятость на предприятиях, что проявляется в соответствующей производительности труда.

С другой стороны, низкая производительность ведет за собой и недооценку труда. Труд слишком дешев, чтобы замещаться роботами, соответственно, относительно низкопроизводителен – и от этого дешев.

В результате, отсутствуют мотивы к технологической модернизации предприятий и замещению труда роботами: В России перед кризисом, в 2019 г. было 5 роботов на 10000 занятых в промышленности, при том, что среднее в мире количество – 99 роботов на 10000 (отметим, что Китай намерен выйти на уровень развитых стран - на 300+ роботов на 10000 занятых). ... И в целом к низкой инновационной активности в экономике); все большую роль на производстве играют недостаточно квалифицированные кадры, что сказывается на качестве.

В итоге – отсутствует как достаточный «кадровый резерв» в отраслях промышленности и строительства (из-за нежелания молодежи получать рабочие специальности; конкурс рабочих профессий был важным, но недостаточным шагом в противодействии), так и «запас» высвобождающихся работников.

Поэтому политика стимулирования создания новых рабочих мест должна сопровождаться: а) комплексной модернизацией существующих; б) создания гибкого рынка труда, вплоть до «оргнабора»; в) созданием современной системы профпереподготовки; г) развитием рынка жилья и сред для комфортной жизни.

Необходимы две «сшивки»:

- прогноза / политики развития отраслей и производств – и прогноза / политики в сфере профессионального образования и переподготовки (неоднократной в течение профессионального цикла!) занятых

Сейчас эта «сшивка» отсутствует как таковая: программы профподготовки занятых напрочь оторваны от спроса со стороны отраслей. А целостной системы переподготовки / дополнения компетенций просто нет.

- политики отраслевого развития и развития территорий, включая рынок жилья и инфраструктуру

2. Что делать-то?

«Двукрылая модернизация»

Учитывая перенапряжение ситуации одновременно в сфере воспроизводства капитала / эффективности экономики, с одной стороны и социального развития / избыточной дифференциации, с другой, стратегия модернизации может быть лишь «сочетающей оба этих аспекта».

С одной стороны – инвестиционно-технологический прорыв

Создание новых отраслей на новой технологической базе

Комплексное «облагораживание» среднетехнологических производств

Ускоренная модернизация инфраструктуры

С другой стороны (и на этой базе) – социальный прорыв

- формирование «социальных лифтов», обеспечивающих быстрое развитие талантливой молодежи, предпринимателей, ветеранов войн и военных конфликтов;
- снижение недопустимо высокой дифференциации по уровню и качеству жизни населения, не допустить воспроизводство культурного разрыва
- формирование общества массового достатка, сжатие численности бедных вдвое.
- перенос центров экономического и социального развития в новые центры роста, распределенные по территории страны;

С учетом ограниченности располагаемых ресурсов, акцент в социальном развитии неизбежно будет делаться на не прямые меры – формирование социальных лифтов для талантливой молодёжи, нормализации оплаты труда за квалифицированный / интенсивный труд, формирование экосистем социального развития, обеспечения общедоступности социальных инфраструктур.

Новый фактор: пробуждение социальной энергии. Может играть как положительную (волонтерство, творческая деятельность), так и разрушительную роль – как будет структурирована.

Почему акцент – на инвестиционно-активном росте?

Новые условия развития – системные санкции, рост социальной и оборонной нагрузки – предполагают сохранение достаточно высоких темпов развития...

- ... отсюда, необходимо либо создать новый центр получения ренты – взамен иссякающей природной / энергосырьевой ренты – либо создать достаточно мощную «обычную» экономику с высокомаржинальными секторами. Это предлагает значительное обновление производственного аппарата и, скорее всего, инфраструктуры.
- Необходимо использовать (в условиях, вероятно, неустойчивости торгового баланса, которая будет создавать инфляционный потенциал) логику «инвестиции – производительность труда – рост зарплаты - рост потребления», что ограничит инфляционный эффект;
- .. удерживая при этом соотношение «рост производительности – рост реального эффективного курса», обеспечивающий конкурентоспособность российской продукции на внутреннем и внешних рынках;
- ... и создавать дополнительные источники бюджетных доходов в результате реализации инвестиционных проектов и создания новых производств

Поэтому именно стимулирование инвестиций и инноваций – в основе качественной долгосрочной политики. И именно здесь – противоречия с «супер-стабилизационным» курсом Банка России.

Основные направления действий: общее

1. Два крыла модернизации – переплетение инвестиционного и социального.

Модернизация, обеспечивающая столь высокие темпы, имеет два аспекта: инвестиционный и социальный. При этом интенсивный инвестиционный рост создает основу для повышения производительности труда (в обрабатывающих секторах - на 1-1.5 проц. пункта быстрее общей экономической динамики, то есть на 4-5% в год), которая снимает ограничения со стороны дефицита труда и является основой для повышения зарплат, доходов и благосостояния населения. Социальное развитие, в свою очередь, обеспечивает социальный «климат развития», и создает кадровую базу для роста.

2. Инвестиции и инновации – условие и обеспечение

Активизация инвестиционного процесса подразумевает высокий уровень синергии государства и бизнеса. Совместное определение приоритетов развития инфраструктуры и ключевых гражданских отраслей, технологий, кадровой базы.

3. Социальное развитие: солидарность, соразвитие, связность

Мы не сможем очень быстро наращивать выплаты. Но можем и должны снизить предбедность и непродуктивную дифференциацию и создать стимулы для соразвития. Важный момент здесь – обеспечение социальных лифтов через образование и образовательные инициативы, качественное здравоохранение, здоровую социальную среду в городах (с учетом опыта НСА АСИ).

4. Управление: синергия, а не соперничество.

Выращивание экосистем развития (ИКТ; опыт НТИ и WorldSkills-Russia / Чемпионат рабочих профессий).

О системе непрерывного образования и переподготовки кадров, обеспечении профессиональной и территориальной мобильности

- разработка программ профессиональной переподготовки занятых в массовых отраслях, в том числе – под обеспечение межотраслевого маневра занятыми
- разработка профессиональных стандартов обновления компетенций в средне- и высокотехнологичных секторах;
- поддержка организаций, занимающихся соответствующей деятельностью, в том числе, в сфере дистанционного (цифрового) образования;
- формирование программ комплексного оздоровления и развития депрессивных регионов, включая проведение там массовой профессиональной подготовки молодежи и переподготовки занятых под новые потребности рынка труда, в том числе в других субъектах Российской Федерации, поддержку самозанятости и открытия бизнесов
- формирование системы поддержки регионального развития в регионах ускоренного развития и нового освоения, включая обеспечение перспективного спроса на рабочую силу с определением профиля необходимых на горизонте 5-8 лет компетенций, развитие инфраструктур (в т.ч. цифровых), развитие рынков дешевого жилья для привлекаемых работников (включая арендное), систем страхования рисков при переезде